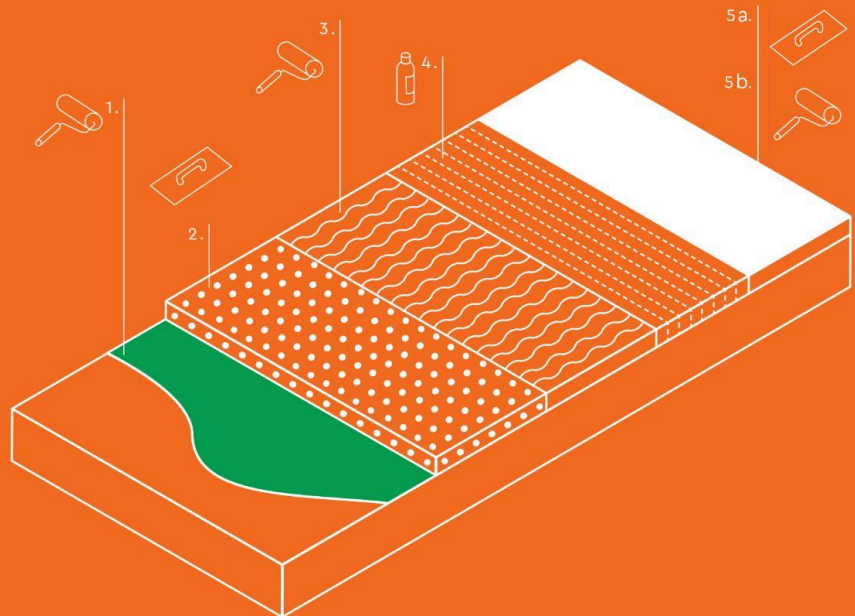


## DEGA ART | FINITURA TRASPARENTE A FILM

Gobetto floor and wall coverings are a series of resins steps made by applying different layers of components and finishings that will define different esthetic outcomes.

I pavimenti e i rivestimenti Gobetto sono cicli di resine ottenuti dalla stesura stratificata di più componenti e finiture variabili che ne definiscono la diversa resa estetica.



### DEGA ART INDOOR\*

1. Dega Primer  
+ \_\_\_\_\_
2. Dega Stucco  
+ \_\_\_\_\_
3. Dega Plastic (OPTIONAL)  
+ \_\_\_\_\_
4. Colors and pigments for resin and metallic powders  
+ \_\_\_\_\_
- 5a. Top coat resin high gloss finish
  - Glossy / Poliepo GC 505 EXTRA
  - High glossy / Poliepo GC 503 Lux
  - Glossy\*\* / Poliepo Tixo
  - Matte / Poliepo + Dega Brek matte
- 5b. Clear resin film finish
  - Glossy / Dega Gamma Eco TR
  - Matte or glossy / Dega Brek
  - Satin / Dega Alfa

\* AVAILABLE FOR OUTDOOR USE  
\*\* FOR VERTICAL SURFACE ONLY

### DEGA ART INTERNI\*

1. Dega Primer  
+ \_\_\_\_\_
2. Dega Stucco  
+ \_\_\_\_\_
3. Dega Plastic (OPZIONALE)  
+ \_\_\_\_\_
4. Colori e pigmenti per resina e polveri metalliche  
+ \_\_\_\_\_
- 5a. Finiture in resina trasparenti a spessore
  - Lucida / Poliepo GC 505 EXTRA
  - Super-Lucida / Poliepo GC 503 Lux
  - Lucida\*\* / Poliepo Tixo
  - Opaco / Poliepo + Dega Brek opaca
- 5b. Finiture in resina trasparenti a film
  - Lucida / Dega Gamma Eco TR
  - Opaca o lucida / Dega Brek
  - Satinata / Dega Alfa

\* DISPONIBILE PER USO IN ESTERNI  
\*\* SOLO PER SUPERFICI VERTICALI

## FASI D'INTERVENTO

1. Pulizia della superficie da trattare
2. Stesura DEGA PRIMER con rullo
3. Applicazione prima mano di DEGA STUCCO con spatola, previa miscelazione dello stucco con trapano miscelatore (aggiungere per ogni latta da 25 kg. ca. 0,5 lt di DEGA PRIMER per rendere DEGA STUCCO più lavorabile e se si vuole aggiungere 0,5-1,0 kg di ESSICCANTE per velocizzare i tempi di indurimento)
4. Carteggio di DEGA STUCCO ca. 12 ore dopo l'applicazione con carteggiatrice e monospazzola. Utilizzare carta vetrata o tela di grana robusta 36-60
5. Asportazione polvere di carteggiatura
6. Ripetere le operazioni 3) 4) e 5) per altre due volte al fine di ottenere una superficie liscia. Utilizzare l'impasto più fluido aumentando la dose di DEGA PRIMER (1lt. per la seconda mano, 1,5lt per la terza mano) per rasare più facilmente la superficie

**Consumi indicativi** di Dega Stucco: 1,5 - 2 kg. prima mano, 0,5 - 1 kg. seconda mano, 0,3 - 0,5 kg. terza mano. E' consigliabile stendere una leggera mano di Dega Primer tra le mani di Dega Stucco per facilitare la posa.

7. Eventuale stesura di DEGA PLASTIC del colore di base con rullo
8. Procedere ad una eventuale nuvolatura con DEGA PLASTIC di tonalità più chiara con spugna o tampone. Ripetere l'operazione fino ad ottenere l'effetto di movimento desiderato
9. Applicazione di DEGA GAMMA ECO/TR trasparente protettivo in due mani con rullo o pennello. Miscelare bene i tre componenti A+B+C ed applicare entro un'ora dalla miscelazione. Trascorso questo tempo il prodotto polimerizza ed inizia a perdere le proprietà. Il prodotto si presenta di colore biancastro ma essiccando diventa perfettamente trasparente. Aspettare 12-15 ore tra le due mani

**NB:** per qualsiasi altra finitura (es: Poliepo, Dega Alfa, Dega Brek etc.) seguire le istruzioni d'uso riportate sulla scheda tecnica di ogni singolo prodotto. Ogni prodotto di finitura va applicato su Dega Stucco perfettamente essiccato anche in profondità, per evitare l'intenerimento della superficie spatolata.

10. Possibile stesura di protezione FLOOR Plus in versione lucida, opaca o extralight con panno. Questo prodotto a rapida essiccazione consente di dare un'ulteriore protezione alla pavimentazione e facilita la pulizia

## TEMPI DI APPLICAZIONE A 20°C

**1°giorno** / Pulizia, stesura Dega Primer, applicazione prima mano Dega Stucco (punti 1. 2. 3.)

**2°giorno** / Carteggio, asportazione polvere, applicazione seconda mano Dega Stucco (punti 4. 5.6.)

**3°giorno** / Carteggio, asportazione polvere, applicazione terza mano Dega Stucco, carteggiatura finale dopo 3 ore ca, stesura Dega Plastic di base a rullo, nuvolatura dopo 2-3 ore ca

**4°giorno** / Eventuale nuvolatura di perfezionamento, stesura di Dega Gamma Eco / TR prima mano (vedi Nota Bene)

**5° giorno** / Stesura seconda mano di Dega Gamma Eco / TR (aspettare almeno 12 - 15 ore dalla prima mano)

**6° giorno** / Riposo per permettere l'essiccazione completa della pavimentazione

**7° giorno** / Riposo, eventuale applicazione di protettivo Floor Plus

**8° giorno** / Pedonabilità

Le pavimentazioni resinifere, pur presentando buone caratteristiche di resistenza meccanica, possono essere soggette, come tutti i materiali, all'usura nel tempo, presentando micrograffi, perdita di lucentezza, etc. E' pertanto opportuno eseguire le manutenzioni periodiche.

Nonostante una rapida essiccazione, che ne permettono la pedonabilità dopo pochi giorni, le resine da pavimentazione raggiungono la resistenza ottimale con la stagionatura, un procedimento che richiede tempi più o meno lunghi, dettati dalle temperature e dal tasso di umidità ambientale.

Pertanto consigliamo di seguire queste semplici indicazioni:

- prima di eseguire lavori di imbiancatura, elettricità, idraulica, traslochi, movimento di mobili etc. proteggere la pavimentazione con cellophane e cartoni
- posizionare dei feltrini protettivi a mobili, sedie, tavoli.
- effettuare le manutenzioni periodiche, ordinarie e straordinarie, attenendosi alle nostre indicazioni incluse nella scheda di uso e manutenzione dei pavimenti in resina

Le indicazioni sopra descritte rispettano i criteri per la realizzazione di superfici in resina Gobetto. La stesura deve avvenire da parte di posatori qualificati. Gobetto non si assume la responsabilità dei risultati ottenuti e qualora ci siano casi e condizioni particolari, invitiamo a contattare il nostro ufficio tecnico.

I valori indicati si intendono medi di prove. Quanto indicato circa i modi di impiego ed i risultati ottenibili con il nostro prodotto corrisponde alle nostre concrete esperienze, senza tuttavia costituire nostro impiego e responsabilità. Pertanto la vendita del nostro prodotto non è coperta da garanzia per quanto riguarda l'applicazione e viene effettuata con l'intesa che l'utilizzatore ne determinerà l'idoneità